

## GANGLION, 'senknuta' (diagnoskod M67.4, operationskod NDM39) - 1 oktober 2018

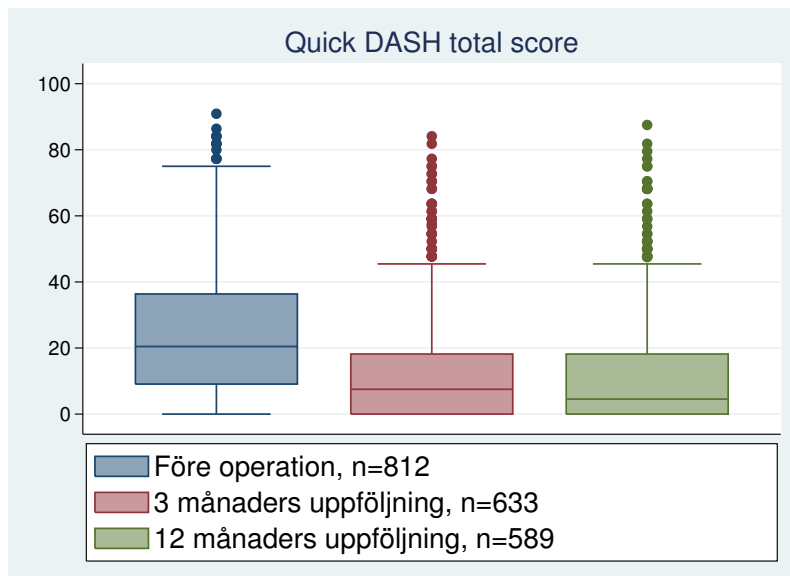
Ganglion brukar sitta antingen på ovsidan eller på undersidan av handleden och är en utbuktning från handledens ledkapsel. Knutan är fylld av en klar gelé som utgörs av koncentrerad ledvätska. Ganglion är aldrig elakartade, men kan ibland återkomma efter operation. Symptomen brukar vara lokalt obehag och ibland belastningssmärta när handleden används. Vid operation tar man bort gangliesäcken.

### 1 Förklaring av diagram

**Box-plots, sk 'låda-diagram'** Svar på alla enkätfrågorna och Quick DASH-enkäten redovisas med sk box-plots, låda-diagram. I rutorna, boxarna, finns ett streck som anger det sk medianvärdet. Detta betyder att hälften av de som svarat har angett ett högre värde och hälften ett lägre. Hälften av alla svar ligger inom 'boxen', 25% över och 25% under boxen. Strecken uppåt och nedåt anger de värden som ligger längre ifrån boxen än 1,5 gånger avståndet mellan de yttre kvartilerna. Punkterna anger enstaka personer som svarat annorlunda än 95% av de andra som svarat, sk outliers.

#### 1.1 Quick DASH

**Quick DASH** är kortversionen av en mycket använd enkät för att utvärdera resultat av olika behandlingar av besvär inom hand, arm och axel. DASH betyder Disabilities of the Arm, Shoulder and Hand och enkäten kommer från Canada, men är översatt till många olika språk. QuickDASH enkäten utvärderar upplevt funktionshinder inom arm och hand baserat på 11 frågor om hur man klarar olika dagliga aktiviteter, graderat från 1-5. Svaren på de 11 frågorna görs om till en total score. 0 motsvarar inget upplevt funktionshinder från arm och hand och 100 maximalt funktionshinder. Enkäten tar inte hänsyn till om man är höger- eller vänsterhänt eller om man opererat höger eller vänster hand. Andra skador eller sjukdomar inom arm och hand kan också påverka svaret. Om operationen har minskat upplevda besvär från arm hand skall alltså värdet minska efter operation.

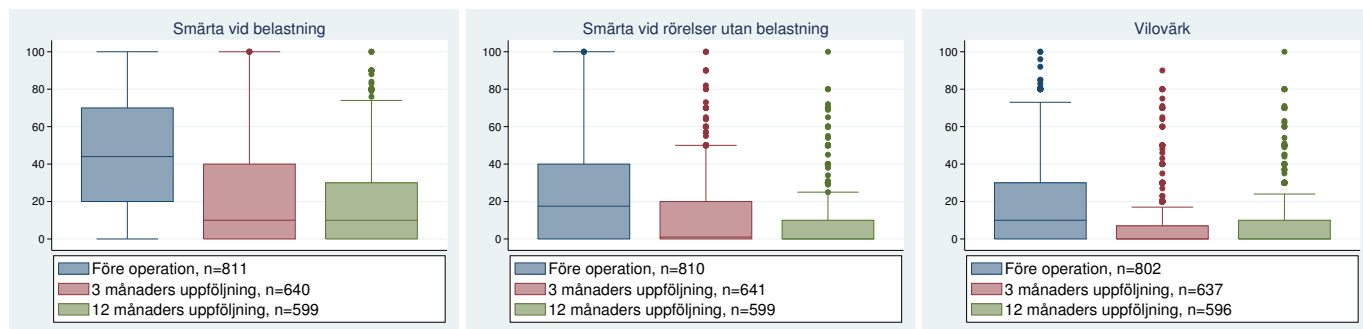


## 1.2 Smärta. 0=inga problem, 100=värsta tänkbara problem.

**Smärta vid belastning** - Här anges om det gör ont när handen används i tyngre aktiviteter.

**Smärta vid rörelser utan belastning** - Här anges om det gör ont när man rör på lederna i handen även om man inte belastar i någon aktivitet.

**Vilovärk** - Här anges om man har ont även om man inte använder handen, t ex nattetid.

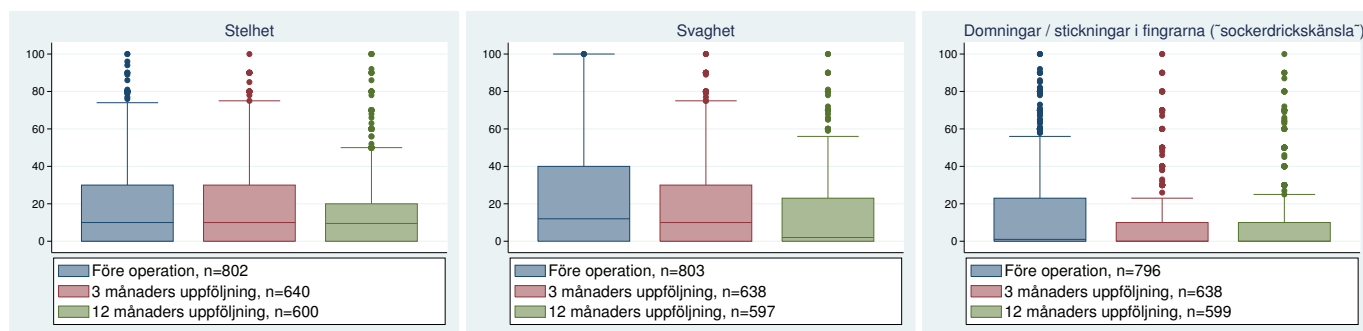


## 1.3 Stelhet, svaghet samt domningar / stickningar. 0=inga problem, 100=värsta tänkbara problem.

**Stelhet** - Denna fråga gäller upplevd stelhet i (svårighet att röra) handens leder.

**Svaghet** - Frågan gäller upplevd svaghet (kraftlöshet) i handen.

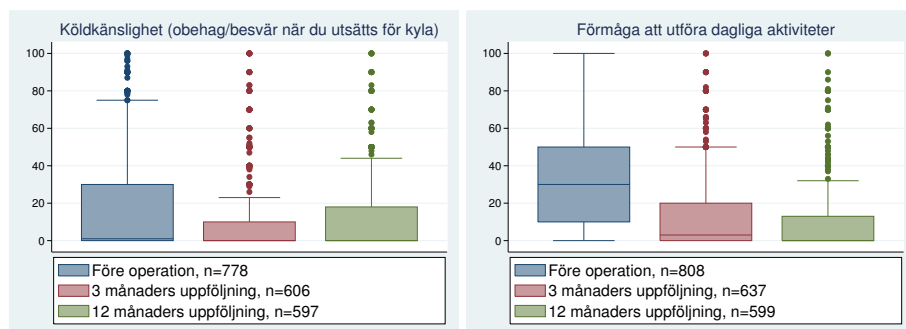
**Domningar / stickningar i fingrarna ('sockerdrickskänsla')** - Frågan avser störningar av känseln i handen, det kan vara att man har nedsatt förmåga att känna eller att man har onormal känsel i form av stickningar i fingrarna.



## 1.4 Köldkänslighet samt upplevd handfunktion i dagliga aktiviteter. 0=inga problem, 100=värsta tänkbara problem.

**Köldkänslighet (obehag/besvär när du utsätts för kyla)** - Dessa besvär är vanliga efter handskador och även efter handoperationer, men kan vara olika uttalade hos olika personer.

**Förmåga att utföra dagliga aktiviteter** - Denna fråga är en sammanfattning av hur man upplever att handen fungerar i dagliga aktiviteter där man använder händerna, t ex när man klär sig, äter, sköter hygien etc.



1.5 Upplevelse av operationsresultat samt av bemötande under behandlingstiden. 0= helt nöjd, 100= helt missnöjd.

